

TELEPÍTÉS UEFI MÓDBAN

Bevezető:

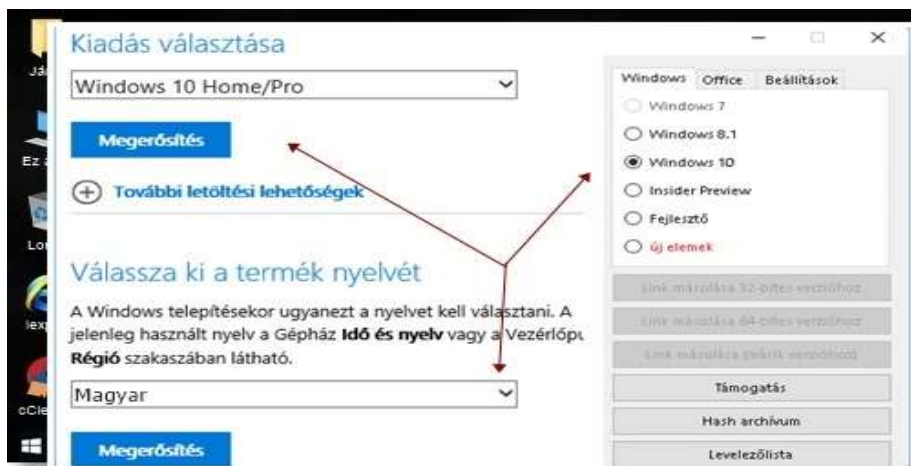
UEFI, azaz Universal Extensible Firmware Interface az évtizedek óta használt BIOS, azaz Basic Input Output System utóda, egy ingyenes alaplap program, ami először fut le, mikor bekapcsoljuk a számítógépet, laptopot, és ez indítja el a Windows betöltéséért felelős első fájlt. Gyorsabban fut le, mint a BIOS, több biztonsági funkciót tartalmaz. Képes támogatni: a Biztonságos indítást, a Windows Defender hitelesítő védelmet, a nagy merevlemezeket (több mint 2 terabyte), a meghajtók több mint négy partícióra osztását stb. Ha ki szeretnénk használni az UEFI előnyeit, és még nincs átkonvertálva a régi merevlemezünk, akkor az azon található MBR partíciós táblát törölni kell, mert az új GPT partícióra lesz szükség. **Mentsünk minden szükséges adatot a merevlemezről és az USB eszközről, mert minden adat törlésre kerül!!!**

A művelet négy részből áll: 1.) - Előkészületek, 2.) - Partíciók törlése, 3.) - Régi MBR tábla törlése, 4.) - Windows 10 telepítése

» ELSŐ RÉSZ: ELŐKÉSZÜLETEK

Első lépés:

1. Töltsük le a Windows 10 ISO fájl letöltő [Windows ISO Downloader.exe](#) programot. Letöltés után kattintsunk a program ikonjára az indításhoz, majd jobboldalt, felül, pipáljuk be a **Windows 10** rádiógombot. Ezután baloldalt válasszuk ki a Windows verziót (Windows Home/Pro) úgy, hogy kattintunk a lefelé mutató nyílra, majd kattintsunk az alatta megjelent **Megerősítés** gombra, végül, az ablak alján, baloldalt válasszuk ki a Magyar nyelvet, majd kattintsunk itt is az alatta megjelent **Megerősítés** gombra. Mentsük pl.: az Asztalra. A nyelv kiválasztása és megerősítése után egy újabb ablakban letölthetjük a 32 bites vagy 64 bites változatot

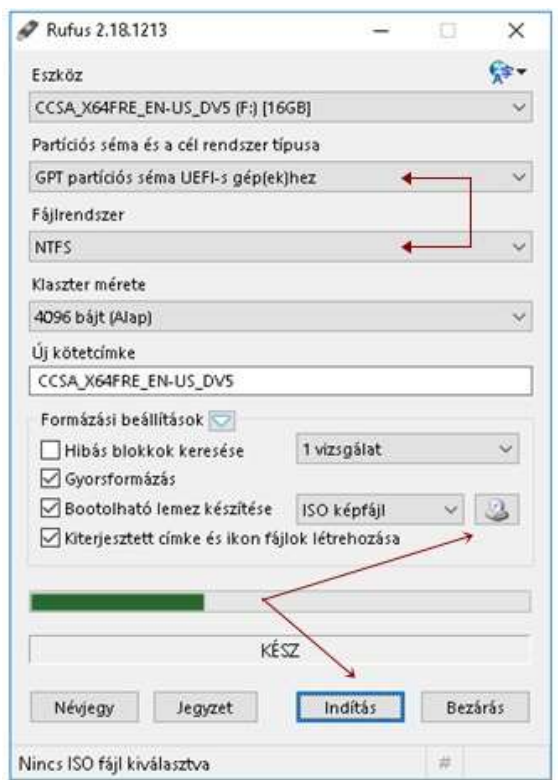


Második lépés:

1. Csatlakoztassunk számítógépünk, vagy laptopunk üres, szabad USB portjára egy több mint 4 GB. flash-drive eszközt (vagy pendrive, de a flash gyorsabb). Egyelőre NEM kell formázni. **Figyelem:** Mentsük az adatokat, mert törlődik minden a flash-drive-ról

Harmadik lépés:

1. Töltsük le a [Rufus programot](#), amivel telepíthető rendszert készíthetünk UEFI módban. Nem kell telepíteni, egyszerűen kattintsunk a letöltött program ikonjára és már használható is. Induláskor rákérdez, hogy engedélyezzük-e az újabb verzió keresést. Kattintsunk az OK gombra. Ezután a program automatikusan megtalálja a csatlakoztatott USB eszközt. **Állítsuk be a programot az alábbiak szerint:**
2. **GPT partíciós séma UEFI-s gépekhez** beállítást kell választani, úgy hogy kattintunk a lefelé mutató kis fekete nyílra
3. Az **NTFS** beállítást válasszuk a Fájrendszer bejegyzés alatt. Ha FAT32 lenne, kattintsunk a kis lefelé mutató fekete nyílra és válasszuk az NTFS-t. Az Új kötetcímké alatt a nevet hagyhatjuk ahogy van, vagy adhatunk más elnevezést is. Pl: Windows 10
4. Az **ISO képfájl** melletti ISO ikonra kattintva, a felbukkanó intéző ablakába keressük meg a letöltött Windows 10 ISO fájlját és kattintsunk rá, a programba való betöltéshez
5. Az **Indítás** gombra kattintva, elkezd az ISO fájlok másolását a flash-drive-ra, ami általában pár perces művelet. Ha végzett kattintsunk a Befejezés gombra, ami a fájlok másolásának befejezése után jelenik meg



Ezzel igazából kész is vagyunk a Windows rendszer telepítésének kezdéséhez UEFI módba, azonban a merevlemez elő kell készíteni, hiszen idáig MBR partíciós sémát tartalmazott, azonban az UEFI-s gépünkhöz ezután már a GPT partíciós séma kell, amit a Rufus program, ha helyesen jártunk el, ezt biztosítja

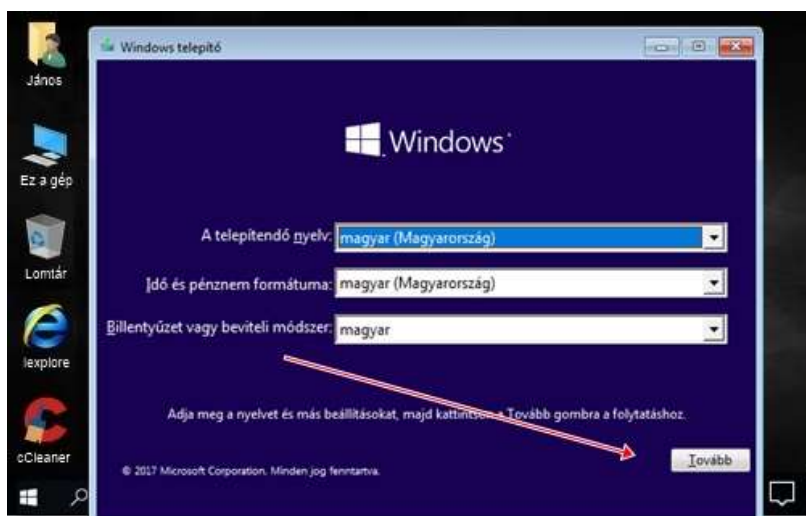
» MÁSODIK RÉSZ: AZ ÖSSZES PARTÍCIÓ TÖRLÉSE

A Rufus programmal már elkészített USB eszköztől indítjuk el a telepítőt, **mintha a rendszert telepítenénk**, azonban csak a particiónálás részig megyünk el, majd ÚJRAINDÍTJUK a számítógépet a következő lépés elvégzéséhez

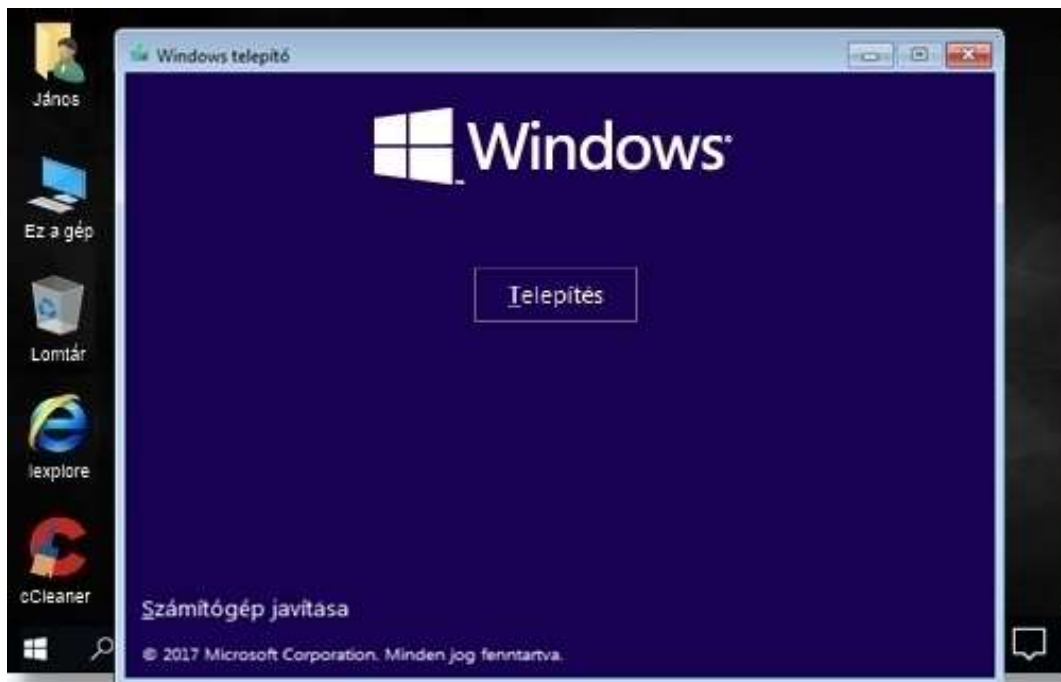
1.) – Indítjuk újra a számítógépet, vagy laptopot, és azonnal nyomjuk folyamatosan az **F2** (vagy DEL) gombot a billentyűzeten, majd a megjelent UEFI (BIOS) ablakába válasszuk ki a boot sorrendet az egérrel, hogy az elkészített flash-drive-ról bootoljon (induljon). A kilépéshez nyomjuk meg a billentyűzeten az **F10** gombot és ha rákérdez, hogy valóban ki akarunk lépni, kattintsunk az Igen, vagy **OK** gombra az egérrel



2.) – Ezután a számítógép, laptop, újraindul és az USB eszköztől elkezd a Windows rendszer telepítését. Az első ablakba válasszuk ki a billentyűzet és a rendszer nyelvet (egyébként alap a magyar nyelv) és kattintsunk a **Tovább** gombra



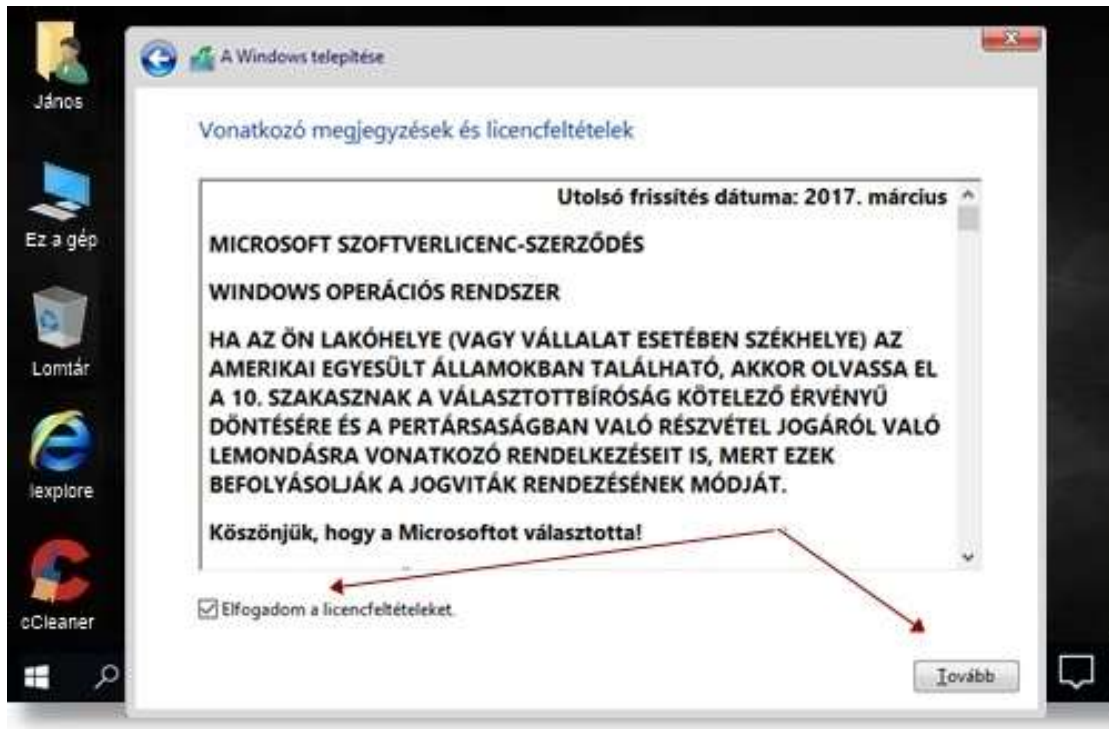
3.) – Kattintsunk az ablak közepén található **Telepítés** gombra



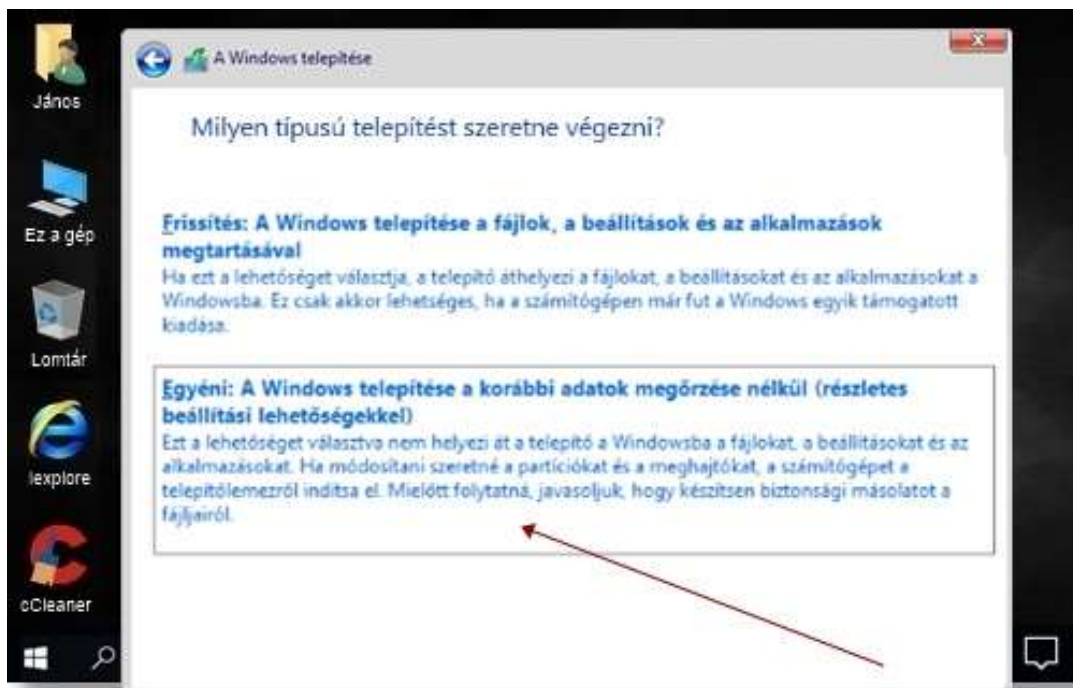
4.) – A következő ablakba **NE** írunk be Windows termékkulcsot, mert itt, ennél a résznél még nem telepítjük a rendszert, helyette kattintsunk az ablak alján, középen, a **Nincs termékkulcsom** linkre, így tovább léphetünk



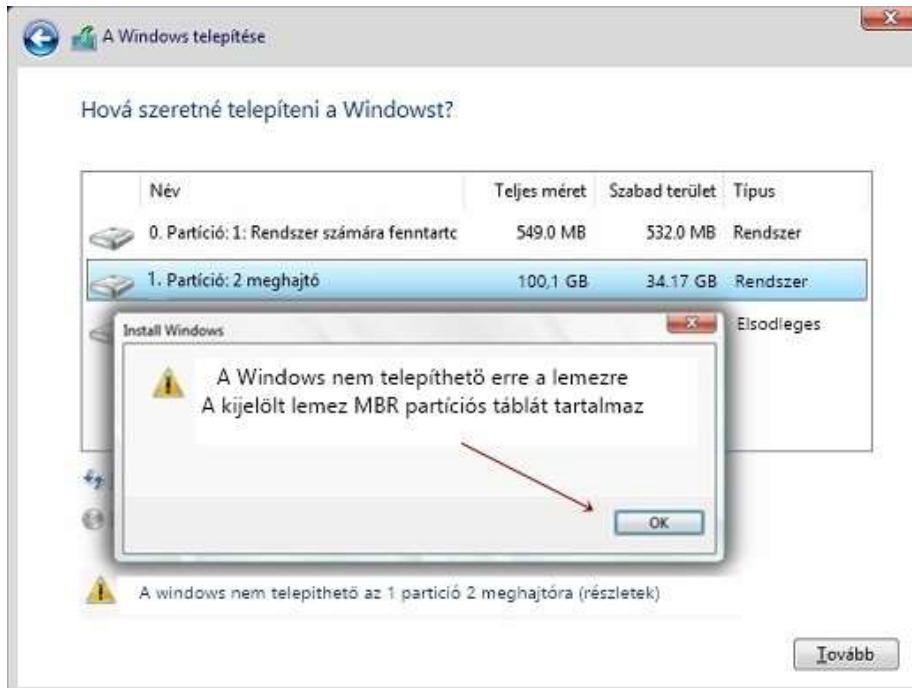
5.) – A következő ablakba el kell fogadni a használati feltételeket. Pipáljuk be az alul, baloldalt található **Általános Szerződési feltételek** rádió gombot és kattintsunk a **Tovább** gombra



6.) – Windows 10 telepítésekor mindenképp az Egyéni (Custom) beállítást válasszuk

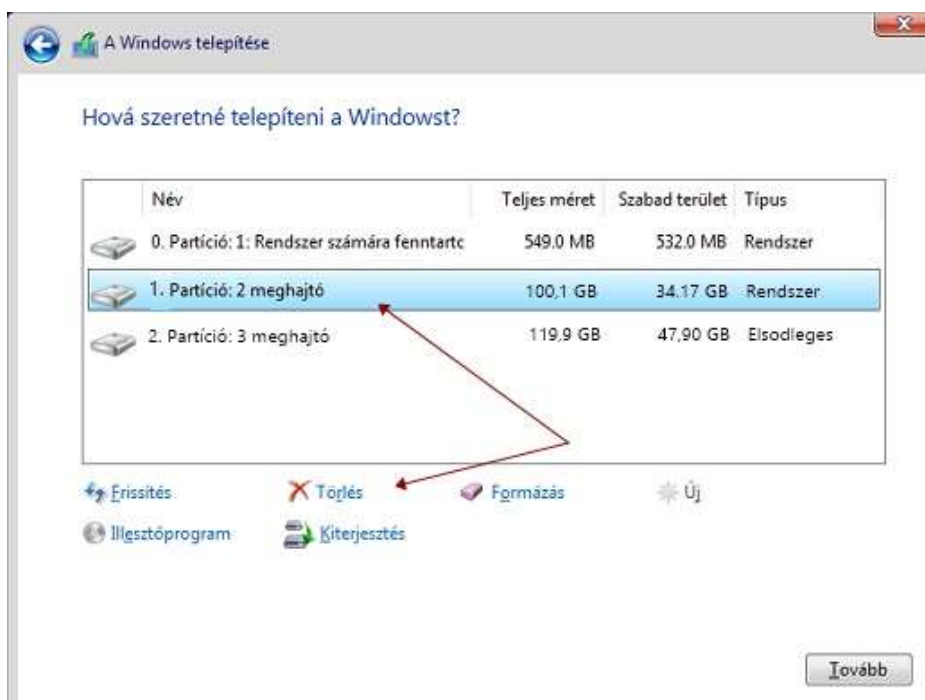


7.) – A következő ablak, a **Hová szeretné telepíteni a Windowst?** ablaka. Az alsó képen egy, a további lépéshez szükséges példa látható, ahol egy 320Gb. merevlemezen kerül bemutatásra. Ez a lemez több, régi BIOS MBR (Master Boot Record) partíciós táblát tartalmaz, amire már a Rufus programmal elkészített új UEFI-s Windows rendszert nem engedi telepíteni, és egy ablakba **A Windows nem telepíthető erre a lemezre. A kijelölt lemez MBR partíciós táblát tartalmaz** hibaüzenetet jelenít meg. Kattintsunk a kis ablakba az **OK** gombra

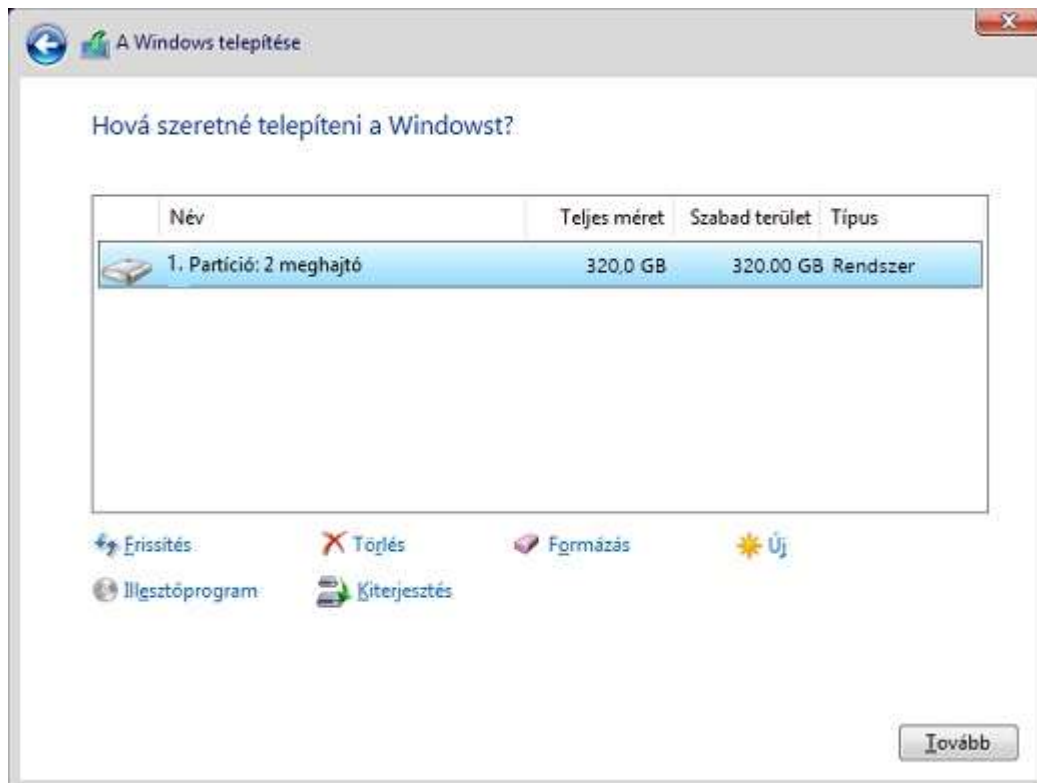


8.) – Azért jelent meg ez a figyelmeztető ablak, mert a merevlemez idáig MBR partíciós sémát tartalmazott, azonban az UEFI-s gépünkhöz ezután már a GPT partíciós séma kell

9.) – Ha ebben az ablakban, az alábbi kép szerint is több partíció látható, kattintsunk az egér bal oldali gombjával a kijelöléshez egyenként, mindegyikre (itt nem lényeg a sorrend), majd az ablak alsó sávjában található **Törlés** gombra az egér bal oldali gombjával. **NE LÉPJÜNK TOVÁBB.** NE kattintsunk a Tovább gombra, ha több részre van osztva a merevlemez




10.) – Ismételjük meg a törlést a fennmaradó partíciókkal is, addig, míg (ebben a példában) a 320 GB. merevlemez egyben lesz



Kész. Már csak a régi MBR partíciós táblát kell törölni. Ehhez a rendszer saját Parancssor segédeszközét használjuk. A következő lépésben mindössze annyit kell tenni, hogy parancssorból a clean paranccsal töröljük a régi MBR partíciós táblát

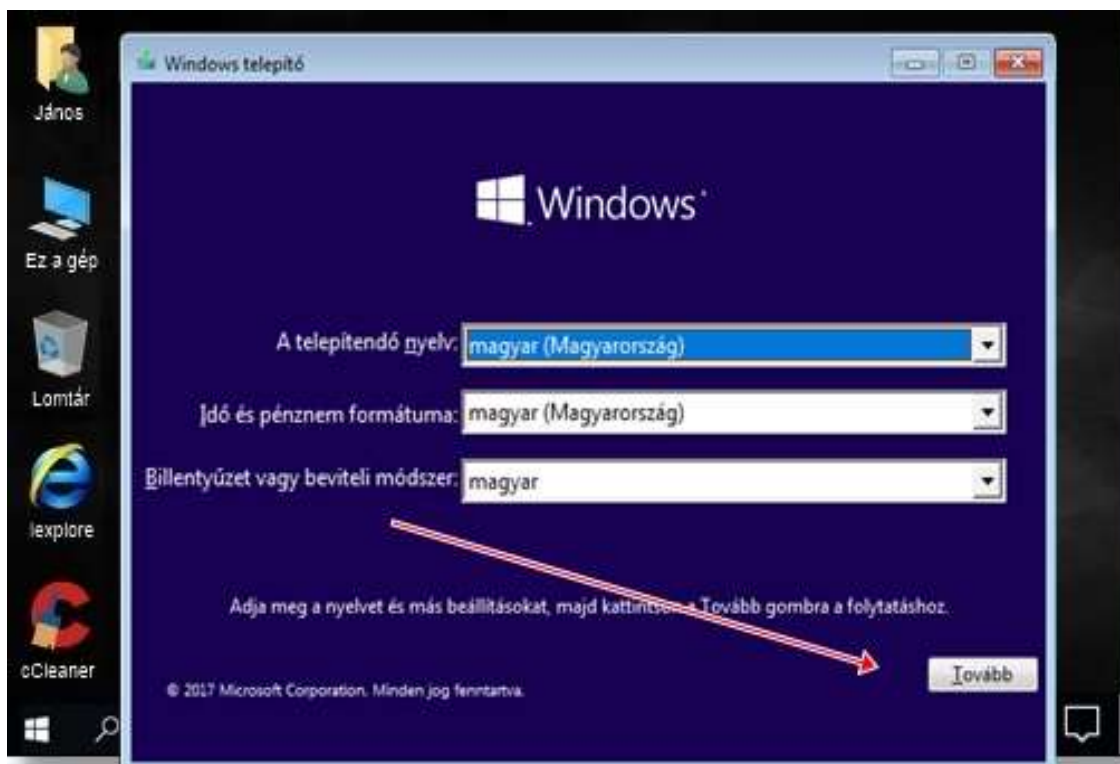
» **HARMADIK RÉSZ:** MBR/GPT KONVERTÁLÁS PARANCSSORBÓL

A Rufus programmal már elkészített USB eszközzől **indítsuk el a telepítőt, mintha a rendszert telepítenénk**, azonban csak a **Parancssor indításáig megyünk el**, majd **ÚJRAINDÍTJUK** a számítógépet a következő lépés elvégzéséhez, ahol harmadjára is elkezdjük a telepítést, de az már a tényleges Windows 10 rendszer telepítése lesz

1.) – Ha elvégeztük a fent leírt partíciók törlését, zárjuk be a telepítő ablakokat, úgy, hogy kattintunk az ablak jobb oldalán, a felső sarokban található piros  gombra. Ezután automatikusan újraindul a számítógép, és azonnal nyomjuk folyamatosan az **F2** (vagy DEL) gombot a billentyűzeten, majd a megjelent UEFI (BIOS) ablakába válasszuk ki a boot sorrendet az egérrel, hogy az elkészített flash-drive-ról bootoljon (induljon). A Bios-ból kilépéshez nyomjuk meg a billentyűzeten az **F10** gombot és ha rákérdez, hogy valóban ki akarunk lépni, kattintsunk az Igen, vagy **OK** gombra az egérrel. Kezdjük mindent a szokásos módon, mintha telepíteni akarnánk a Windows-t



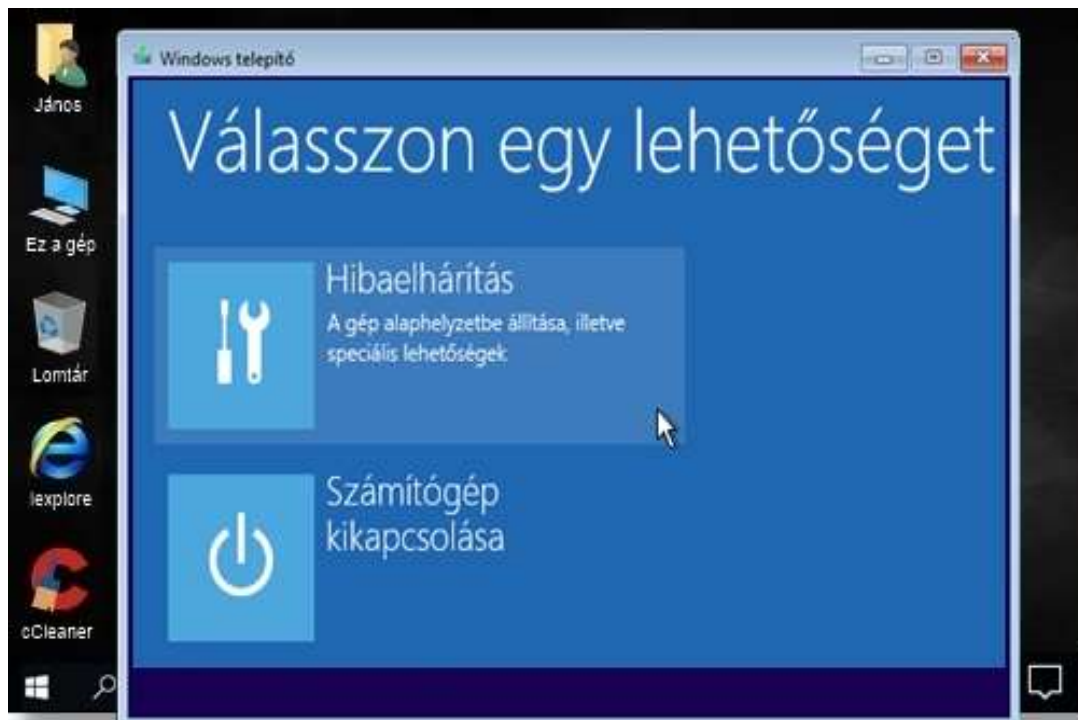
2.) – Ezután a számítógép, laptop, újraindul és az USB eszközről elkezd a Windows rendszer telepítését. Az első ablakba válasszuk ki a billentyűzet és a rendszer nyelvet (egyébként alap a magyar nyelv) és kattintsunk a **Tovább** gombra



3.) – Kattintsunk az ablak alján, baloldalt, lent található **Számítógép javítása** linkre



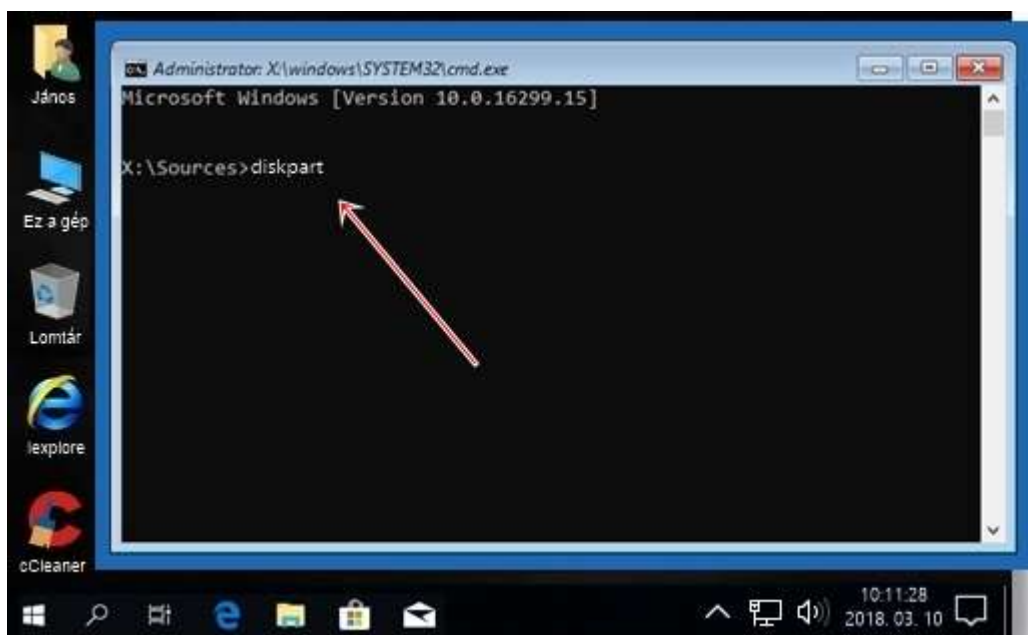
4.) – Kattintsunk a **Hibaelhárítás** gombra



5.) – Kattintsunk a Speciális lehetőségek ablakban található **Parancssor** gombra

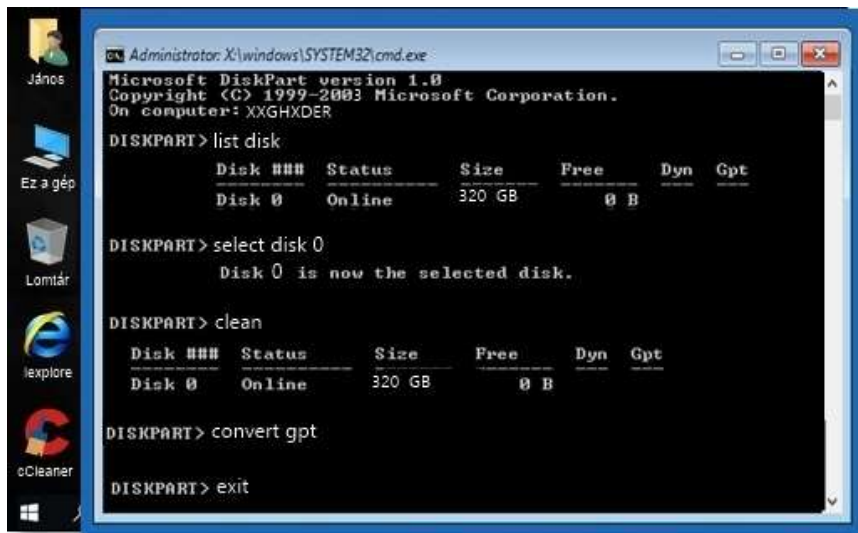


6.) – A Parancssor ablakba írjuk be a billentyűzet segítségével a **diskpart** parancsot, majd nyomjuk meg az Enter billentyűt




7.) – Az újabb Parancssor ablakba írjuk be a billentyűzet segítségével az alábbi parancs sorozatot, egyenként, egymás után, és minden beírt parancs után nyomjuk meg az **Enter** billentyűt a jóváhagyás végett (természetesen a sorszámok nélkül)

1. **list disk**
2. **select disk 0**
3. **clean**
4. **convert gpt**
5. **exit**



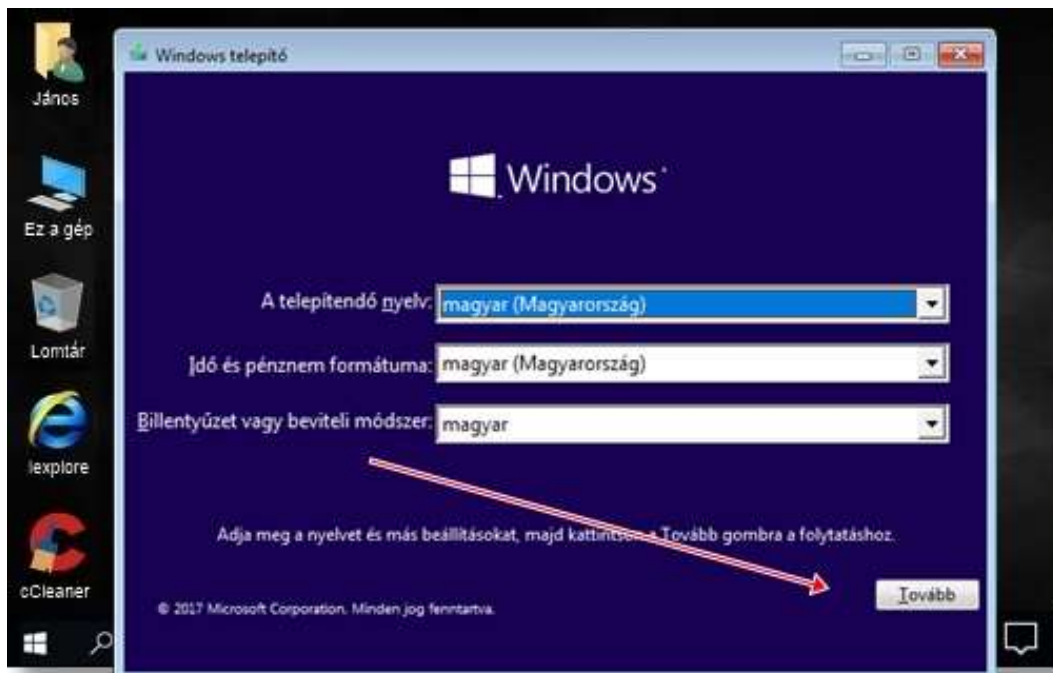
Megjegyzés: – A fenti parancssorok közül a convert gpt parancs beírás kimaradhat, mert maga a clean parancs törli az MBR partíciós táblát, a GPT-re konvertálást pedig a Rufus programmal készített Windows telepítő rendszer újra elvégzi. Ezért a convert gpt után egyből beírható az exit parancs

» NEGYEDIK RÉSZ: A WINDOWS RENDSZER TELEPÍTÉSE

1.) – Miután az “exit” parancsot beírtuk, és megnyomtuk az Enter gombot, az ablak bezárul. Ezután zárjuk be a telepítő ablakokat is, úgy, hogy kattintunk az ablak jobb oldalán, a felső sarokban található piros  gombra. Ezután automatikusan újraindul a számítógép, és azonnal nyomjuk folyamatosan az **F2** (vagy DEL) gombot a billentyűzeten, majd a megjelent UEFI (BIOS) ablakába válasszuk ki a boot sorrendet az egérrel, hogy az elkészített flash-drive-ról bootoljon (induljon). A kilépéshez nyomjuk meg a billentyűzeten az **F10** gombot és ha rákérdez, hogy valóban ki akarunk lépni, kattintsunk az Igen, vagy **OK** gombra az egérrel



2.) – Ezután a számítógép, laptop, újraindul és az USB eszköztől elkezd a Windows rendszer telepítését. Az első ablakba válasszuk ki a billentyűzet és a rendszer nyelvet (egyébként alap a magyar nyelv) és kattintsunk a **Tovább** gombra



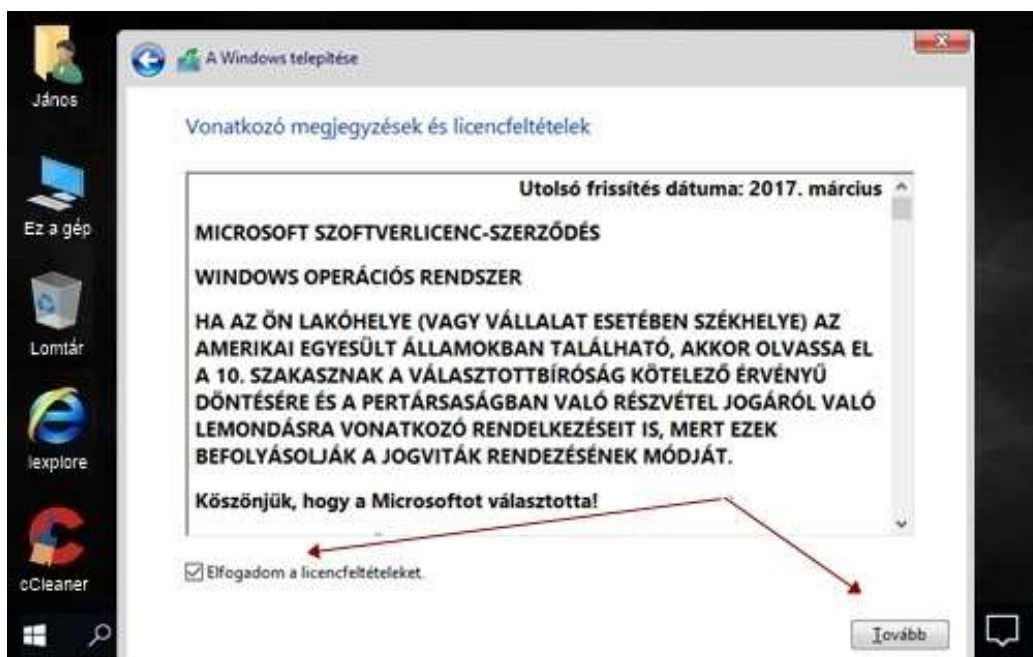
3.) – Kattintsunk az ablak közepén található **Telepítés** gombra



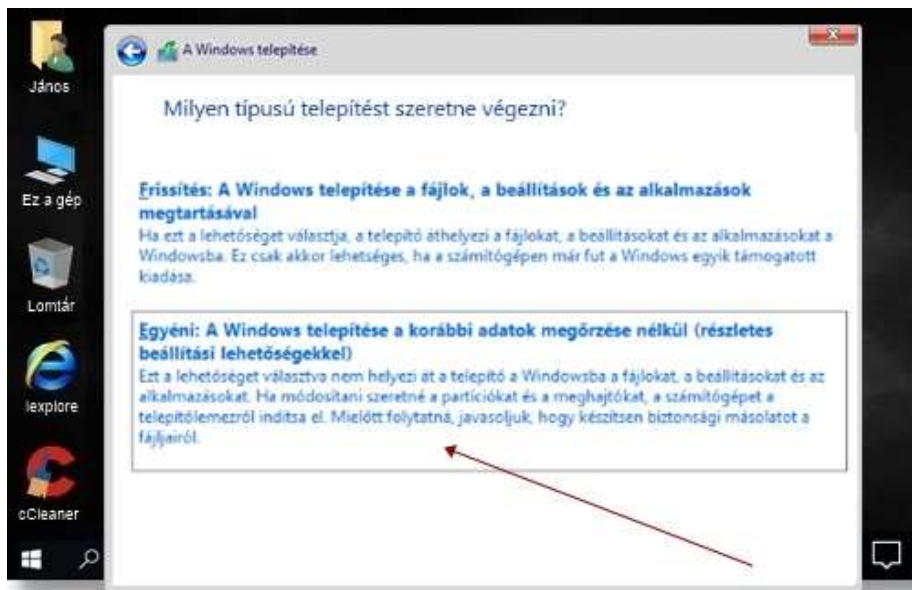
4.) – A következő ablakba írjuk be a billentyűzet segítségével a Windows 10 (vagy korábbi verzió) szériaszámát, amit vásárláskor kaptunk (leggyakrabban emailben). Ha nincs, kattintsunk az ablak alján, középen, a **Nincs termékkulcsom** linkre, így továbbléphetünk. Ebben az esetben a telepítés után 30 napon belül kell aktiválni a Windowst, addig ingyen használhatjuk, utána letiltásra kerül, ha nem adunk meg érvényes termékkulcsot. Kattintsunk a **Tovább** gombra



5.) – A következő ablakba el kell fogadni a használati feltételeket. Pipáljuk be az alul, baloldalt található **Általános Szerződési feltételek** rádió gombot és kattintsunk a **Tovább** gombra

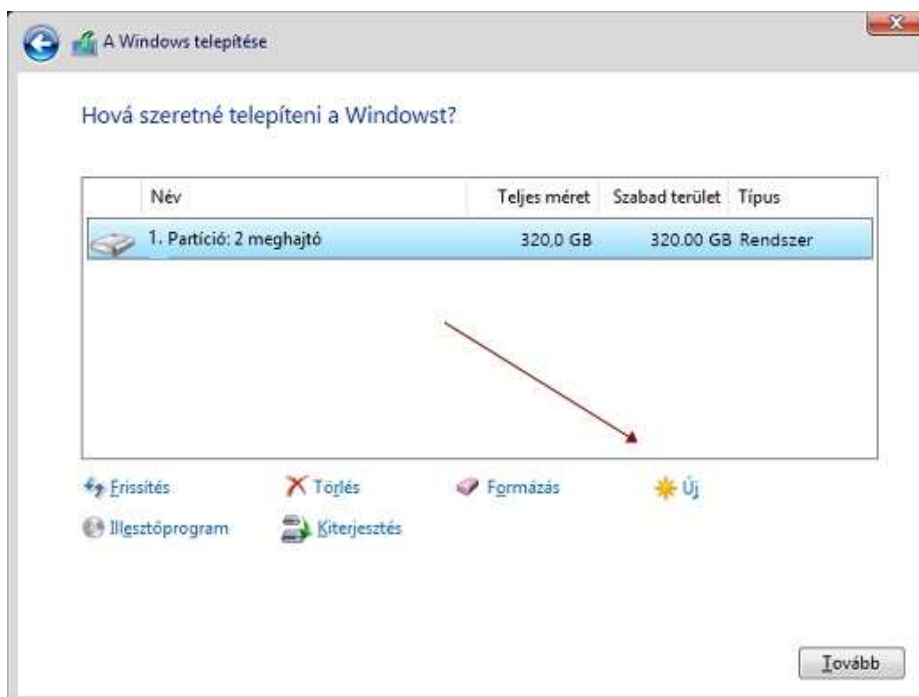


6.) – Windows 10 telepítésekor mindenképp az Egyéni (Custom) beállítást válasszuk

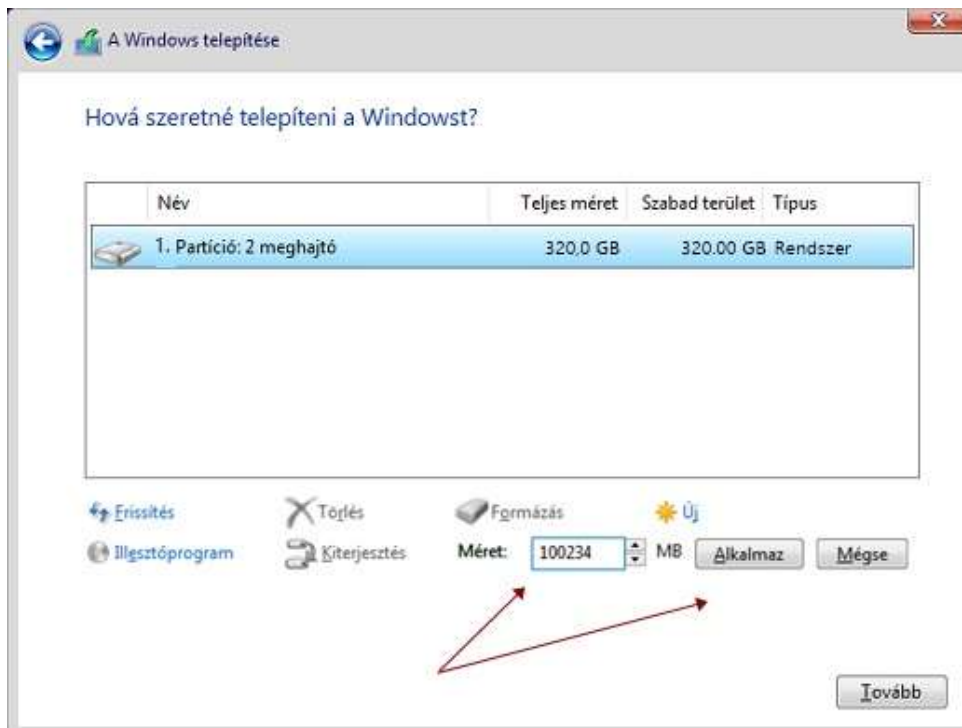


7.) – Mivel a fent leírt módszerrel már töröltük az összes partíciót és újraindítás után a Parancssorból töröltük a régi MBR partíciós táblát is, ezért itt a telepítés ezen szakaszán, (csak ebben a példában), egy 320 GB-os tiszta merevlemezt kaptunk, amelyken újabb partíciókat hozhatunk létre, de most mar GPT partíciós táblákat, amire már UEFI módban telepíthető a Windows 10 rendszer. A konvertálást a Rufus programmal készített telepítő végzi el minden beavatkozás nélkül, ami az USB flash-drive-on található

8.) – Az új **GPT átalakításhoz** tegyük a következőt: Kattintsunk alul, jobb oldalt, az **Új** linkre



9.) – Az újabb ablakba a **Méret**hez írjuk be az új partíció méretét, amit kilobyteban lehet megadni. Egy 100 Gb.-os partíció létrehozásához 6 számjegyre van szükség (pl.:100Gb. = 100303, valamivel több kell, mint a kerek 100 000 szám), majd kattintsunk az **Alkalmaz** gombra

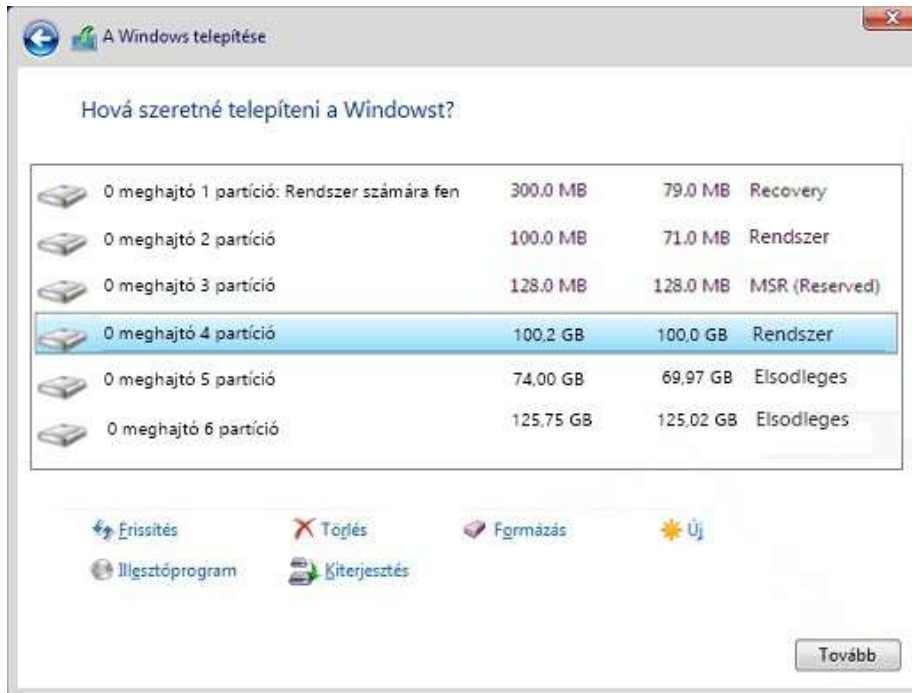


10.) – Egy újabb ablakba figyelmeztet, hogy a régi MBR (Master Boot Record) partíciós táblák helyett már az új UEFI sémát fogja használni, ezért a régivel ellentétben, kisebb, rejtett partíciókat hoz létre, ami az UEFI újabb előnye, a Biztonságos bootolás (rendszer indítás). Készít egy több mint 500 MB-os helyreállítót, egy 100 MB-os rendszer partíciót, a többire pedig a rendszer saját fájljait telepíti, amiből csak az utóbbi lesz látható telepítés után, a kisebbek rejtve maradnak. Kattintsunk az **OK** gombra



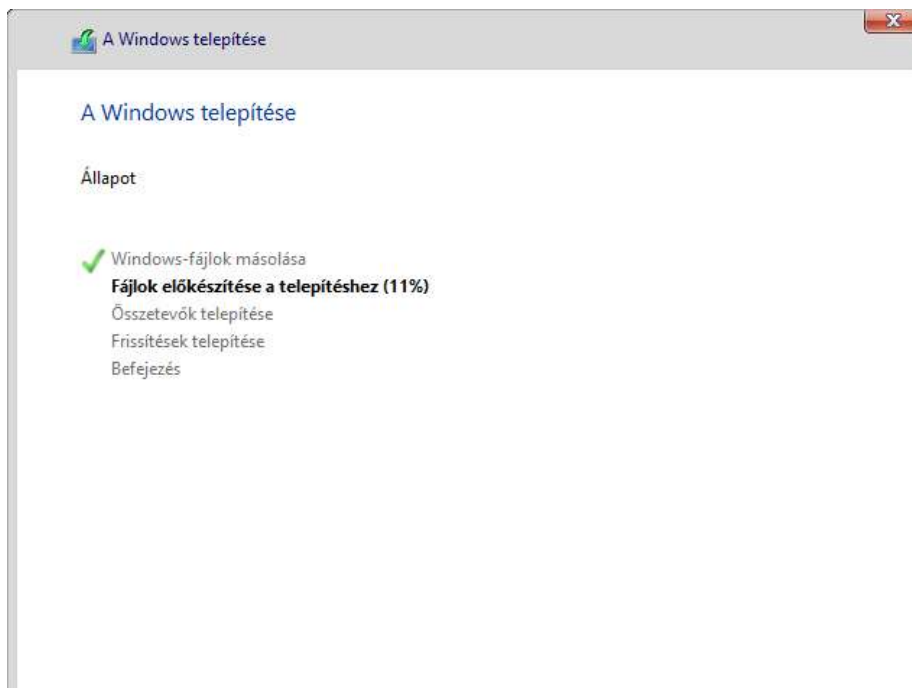
11.) – Újabb partíció létrehozásához ismételjük meg a műveletet, mindaddig, míg elegendőnek nem találjuk a partíciók számát (szerintem a több terabájt merevlemez esetén is elegendő 3 partíció, egy 100-150 GB-os a rendszernek és játékok telepítéséhez a másik kettő pedig adatok tárolására)

Végül **kattintsunk az első létrehozott partícióra**, majd az alul található Formázás gombra. Tegyük hasonlóképpen mindegyik partícióval, ahányat létrehoztunk. Vigyázzunk, hogy mindenképp **NTFS formázás** legyen és a felső 3 (három) kis rendszer partíciót NE formázzuk



A több partíció azért jó, mert egy rendszer összeomlás esetén, ha már többé nem indul a Windows, a másik partíción újra telepítés esetén is megmaradnak a tárolt adatok, ezeket nem törli a rendszer

12.) – Formázás után kattintsunk a **Tovább** gombra. Most már tényleg elkezdődik a telepítés



Figyelem: – Amiért ez a leírás hosszúvá sikerült, ez nem azt jelenti, hogy ne tudná telepíteni bárki, minden informatikai tudás nélkül a Windows rendszert UEFI módba. Egyszerűen kezdjük a leírás elejével és ha lehet nyissuk meg ezt az oldalt az okostelefonon, vagy táblagépen

Megjegyzés: – Ezt a honlapot én készítettem, a legújabb HTML5 „mobilbarát” szabvány szerint, és bármilyen méretekkel rendelkező eszközön helyesen, elcsúszás nélkül jelenik meg. Ezért ha táblagépen vagy okostelefonon nyitjuk meg ezt az oldalt, könnyen tudjuk majd ezt a leírást követni, és a számítógépen végrehajtani az itt leírtakat

Itt jegyezném meg, hogy a konvertálással, törléssel, újabb partíciók létrehozásával, és végül a rendszer telepítésével kb. 25-30 percet töltöttem. Több időbe telik a leírás elolvasása, mint a művelet elvégzése

Vége